

Ressources Cerro de Pasco publie les premiers résultats d'analyse de sa campagne de forage de résidus miniers de Quiulacocho

MONTRÉAL, 15 octobre 2024 (GLOBE NEWSWIRE) – Ressources Cerro de Pasco Inc. (CSE: CDPR) (OTCPK: GPPRF) (FRA: N8HP) (« CDPR » ou la « Société ») a le plaisir d'annoncer avoir presque entièrement complété la phase I de son programme de 40 trous de forage sur le projet de résidus de Quiulacocho (« projet QT »).

Faits saillants

- Le forage SPT04 a recoupé 19 mètres à 1,91 oz/t (59 g/t) Ag, 1,80% Zn, 0,77% Pb, 0,07% Cu et 0,07 g/t Au.
- Les teneurs en métal du SPT04 sont supérieures à celles des échantillons de tarière peu profonde rapportées par Brophy (2012) sur les parties nord et centrale du TSF, qui avaient calculé des teneurs moyennes de 1,26 oz Ag/t, 1,44% Zn et 0,79% Pb.
- La teneur en argent est particulièrement intéressante, soit 52% supérieure aux échantillons historiques.
- La minéralisation en cuivre-argent devrait être plus répandue dans la zone sud.
- Les résultats d'analyse des forages supplémentaires devraient être fournis dans les 2 à 3 prochaines semaines.

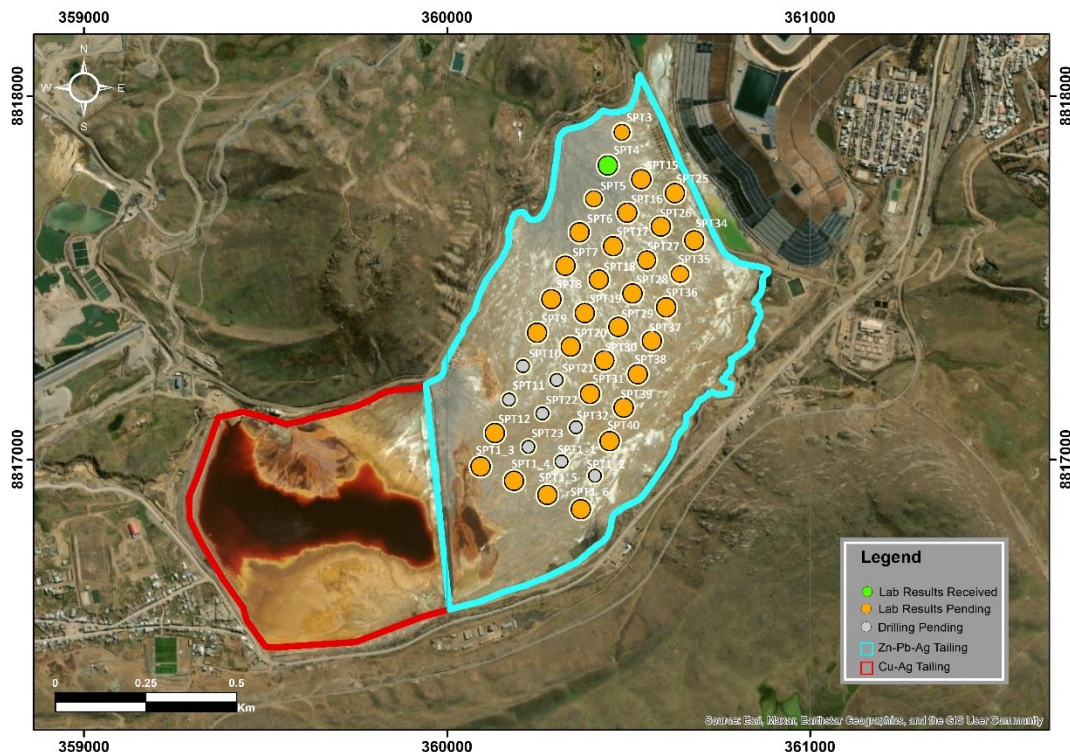


Figure 1 : Programme de forage de 40 trous à Quiulacocho montrant les trous de forage terminés et en attente

Guy Goulet, chef de la direction de CDPR, a commenté : « Nous sommes très encouragés par ces premiers résultats, notamment en ce qui concerne les teneurs en argent. C'est la première fois que les résidus de Quiulacocha sont forés et analysés de manière systématique. Au-delà du zinc, du plomb et de l'argent, l'accent mis sur les métaux tels que le gallium et l'indium offre la possibilité d'inclure des crédits de sous-produits de métaux dans les concentrés prévus.

Des échantillons composites représentatifs seront également soumis à des tests métallurgiques pour permettre leur intégration dans une étude.

Sur la base des résultats de cette campagne, nous préparerons les forages de la phase 2, qui devrait commencer sur le reste des résidus au deuxième trimestre 2025.»

Résultats initiaux de forage

Les premiers résultats d'analyse géochimique du premier forage achevé SPT04 ont été publiés par Inspectorate Services Perú S.A.C., une filiale péruvienne de Bureau Veritas. Les premiers échantillons ont été prélevés dans la partie nord-ouest peu profonde des résidus (voir la figure 1) avec une prédominance d'Ag-Zn-Pb. Le forage SPT04 a été achevé à 19 mètres après avoir atteint un sol argileux avec du gravier à la base.

Les analyses clés du forage de 19 mètres sont présentées ci-dessous:

Forage	Profondeur (Mètres)		Ag	Zn	Pb	Cu	Au	Ga	In	Fe
	De	À	oz/t	%	%	%	g/t	ppm	ppm	%
SPT04	0	1	2.97	0.34	1.37	0.02	0.08	72.95	23.28	22.59
	1	2	2.11	1.13	0.69	0.03	0.04	25.33	19.71	33.41
	2	3	1.72	1.57	0.54	0.02	0.02	9.79	20.23	35.23
	3	4	1.92	2.29	0.59	0.03	0.03	19.54	20.55	36.75
	4	5	1.8	1.97	0.54	0.03	0.02	19.55	18.80	36.36
	5	6	1.87	1.83	0.58	0.04	0.03	21.76	19.21	35.02
	6	7	2.61	2.44	0.91	0.05	0.03	17.18	22.53	34.71
	7	8	2.28	2.58	0.79	0.05	0.04	19.53	20.55	34.32
	8	9	1.96	2.98	0.78	0.06	0.03	15.76	20.81	37.74
	9	10	1.91	2.39	0.59	0.05	0.04	12.64	16.06	35.32
	10	11	1.95	2.60	0.69	0.06	0.04	15.71	18.48	34.19
	11	12	1.71	1.58	0.73	0.06	0.05	27.85	16.28	33.02
	12	13	1.59	1.44	0.69	0.06	0.05	27.17	13.48	29.81
	13	14	1.74	1.37	1.18	0.09	0.06	50.23	20.46	31.62
	14	15	1.68	1.60	0.97	0.09	0.08	41.54	18.65	32.57
	15	16	1.64	1.58	0.81	0.11	0.12	30.66	18.41	32.93
	16	17	1.65	1.68	0.69	0.18	0.21	22.97	16.75	31.78
	17	18	1.7	1.46	0.89	0.27	0.22	100.00	9.12	20.6
	18	19	1.53	1.34	0.64	0.12	0.11	30.83	15.30	28.06
	Moyenne		1.91	1.80	0.77	0.07	0.07	30.58	18.35	32.42

Ces résultats, obtenus à partir d'une combinaison de techniques ICP multi-éléments (détectant 60 éléments), d'absorption atomique (pour déterminer les limites supérieures des métaux Zn, Pb et Cu) et d'essais pyrognostiques pour l'or, fournissent la première indication de l'étendue et de la continuité des concentrations de métaux en profondeur.

Les résultats pour le fer indiquent également une présence constante de pyrite dans tout le gisement. La pyrite (environ 50% des résidus) peut représenter un sous-produit précieux pour le projet. Le prochain programme de travaux d'essais métallurgiques évaluera également le potentiel de récupération de la pyrite, y compris les teneurs probables, les sous-produits et les impuretés.

Programme de forage de la phase 1

Pour la campagne de forage de la phase 1, CDPR a fait appel à Ingetrol Comercial S.A.C., une filiale de Grupo Ingetrol (Chili) et à ConeTec Peru, une filiale du groupe ConeTec (Canada). La campagne utilise des techniques de forage par percussion et sonique pour garantir les résultats les plus précis.

La Société forera 40 trous et recueillera plus de 1 000 échantillons au total pour analyser une partie importante du gisement de résidus de Quiulacocho.

Le 2 octobre, 430 échantillons provenant de 21 trous de forage atteignant une profondeur allant jusqu'à 42 mètres ont été transportés en toute sécurité au laboratoire dans des conteneurs congélateurs et sont actuellement en cours d'analyse. Au 14 octobre, 32 trous de forage avaient été réalisés.

La campagne de forage est presque complétée et devrait se terminer avant la saison des pluies à la fin du mois d'octobre.

Essais en laboratoire

Tous les échantillons sont stockés et transportés à Lima dans des conteneurs congélateurs pour éviter l'oxydation et préserver l'intégrité des échantillons.

Les échantillons sont séchés et testés au laboratoire des services d'inspection (Bureau Veritas) à Lima. Après les tests géochimiques et minéralogiques, des composites représentatifs d'échantillons sélectionnés seront envoyés au Bureau Veritas Antofagasta (Chili) pour un programme de travaux de tests métallurgiques avancés.

Ce vaste programme de laboratoire permettra de déterminer l'estimation des ressources minérales et d'évaluer les méthodes métallurgiques potentielles pour la récupération du métal et de la pyrite des résidus de Quiulacocho.

Assurance qualité (AQ) et contrôle qualité (CQ)

La préparation des échantillons pour les analyses géochimiques comprend le séchage à 100 °C et le fractionnement en riffle pour obtenir un échantillon de pulpe représentatif de 250 grammes. L'échantillon ne subit pas de tamisage ni aucune autre préparation mécanique (concassage ou broyage) pour préserver la distribution granulométrique d'origine.

Bureau Veritas effectue tous les programmes de préparation et d'analyse des échantillons, soutenus par le programme AQ/CQ, qui est surveillé sur la base de chaque lot d'échantillons. Le programme AQ/CQ de la Société consiste à insérer des échantillons jumeaux, des échantillons dupliqués grossiers, des échantillons dupliqués de pulpe, des matériaux de référence standard et des matériaux blancs grossiers, puis à effectuer des vérifications supplémentaires dans un deuxième laboratoire.

Géophysique

CDPR a terminé avec succès la phase 1 de ses études géophysiques, axées sur les zones sèches des résidus de Quiulacochoa. Les relevés de profondeur, effectués par Geomain Ingenieros S.A.C., ont varié de 20 à plus de 40 mètres à divers endroits.

Les résidus de Quiulacochoa

CDPR est titulaire de la concession «El Metalurgista» au Pérou, qui lui accorde le droit d'explorer et d'exploiter les résidus de Quiulacochoa dans la zone qui lui est attribuée. Le Bureau général des mines du ministère péruvien de l'Énergie et des Mines a formellement confirmé l'applicabilité de ces droits.

Le parc de résidus de Quiulacochoa couvre environ 115 hectares et devrait contenir environ 75 millions de tonnes de matériaux traités des années 1920 aux années 1990.

Au départ, ces résidus résultaient de l'extraction de plus de 16 millions de tonnes de minéralisation en cuivre-argent-or avec des teneurs historiques rapportées allant jusqu'à 10% Cu, 4 g/t Au et plus de 300 g/t Ag et plus tard de l'extraction de plus de 58 millions de tonnes de matériaux minéralisés en zinc-plomb-argent avec des teneurs historiques moyennes de 7,41% Zn, 2,77% Pb et 90,33 g/t Ag.

Avec des coûts d'exploitation minimales en raison de la présence de matériaux de surface et de la capacité de retraitement actuelle des usines adjacentes, le projet Quiulacochoa de CDPR se distingue comme l'une des principales initiatives minières du Pérou. Ce projet offre des avantages économiques et vise à restaurer l'environnement et à créer des opportunités d'emploi, en adéquation avec les besoins de la communauté locale.

Information technique

M. Alfonso Palacio Castilla, ingénieur agréé MIMMM (Ing.) et surintendant de projet pour CDPR, a examiné et approuvé les informations scientifiques et techniques contenues dans ce communiqué de presse. M. Palacio est une personne qualifiée aux fins de l'établissement de rapports conformément au Règlement 43-101.

À propos de Ressources Cerro de Pasco

Ressources Cerro de Pasco se concentre sur le développement de son principal actif détenu à 100%, la concession minière El Metalurgista, qui comprend des résidus minéraux et des stocks extraits de la mine à ciel ouvert de Cerro de Pasco, dans le centre du Pérou. L'approche de la Société à El Metalurgista implique le retraitement et l'assainissement environnemental des déchets miniers et la création de nombreuses opportunités dans le cadre d'une économie circulaire.

Énoncés Prospectifs et Exclusion de Responsabilité

Certaines informations contenues dans le présent document peuvent constituer une «information prospective» ou des « énoncés prospectifs » au sens de la législation canadienne sur les valeurs mobilières. En général, les informations prospectives peuvent être identifiées par des mots comme «planifie», «cherche», «s'attend», «estime», «a l'intention», «anticipe», «croit», «pourrait», «probable» ou des variations de ces mots, ou des déclarations selon lesquelles certaines actions, certains événements ou certains résultats «peuvent», «seront», «pourraient», «seront prises», «se produiront», «seront atteints» ou d'autres expressions similaires.

De tels énoncés prospectifs, y compris concernant les attentes de la direction de CDPR à l'égard de la réalisation, du calendrier et de la portée de son programme de forage, l'achèvement d'un rapport sur les ressources ainsi que les activités et l'expansion et la croissance des opérations de CDPR, sont basés sur les estimations de CDPR et comportent des risques connus et non connus, des incertitudes et d'autres facteurs qui pourraient faire en sorte que les résultats réels soient considérablement différents de ceux qui sont exprimés ou qui sont implicites dans ces énoncés prospectifs ou ces informations prospectives.

Les énoncés prospectifs sont sujets à des facteurs économiques et commerciaux, à des incertitudes et à d'autres facteurs, qui pourraient faire en sorte que les résultats réels diffèrent matériellement de ces énoncés prospectifs, y compris les hypothèses pertinentes et les facteurs de risque énoncés dans les documents publics de la CDPR, disponibles sur SEDAR+ à l'adresse www.sedarplus.ca. Rien ne garantit que ces énoncés se révéleront exacts, car les résultats réels et les événements futurs pourraient différer considérablement de ceux anticipés dans ces énoncés. Bien que le CDPR estime que les hypothèses et les facteurs utilisés pour préparer les énoncés prospectifs sont raisonnables, il ne faut pas se fier indûment à ces énoncés et à ces informations prospectives. La Société ne mettra pas à jour les énoncés prospectifs ni les informations prospectives inclus aux présentes, à moins que les lois sur les valeurs mobilières applicables ne l'exigent.

Renseignements

Guy Goulet, chef de la direction

Tél. : +1-579-476-7000

Cell : +1-514 294-7000

Courriel : ggoulet@pascoresources.com