

## **COMMUNIQUÉ DE PRESSE**

### **Le travail de terrain effectué cet été par Cartier dans les Gagnon Holdings**

**Toronto, Ontario, le 8 octobre 2013** – Cartier Iron Corporation (CNSX: CFE) (« Cartier Iron » ou la « Société ») est heureuse d'annoncer le résumé de son programme 2013 d'exploration sur le terrain. Le travail a été effectué sur le terrain pendant la dernière saison, et a consisté en une exploration de surface de toutes les concessions minérales y compris celles de Gagnon Holdings sur lesquelles elle a une option, au sud de la Fosse du Labrador. Des cibles potentielles de ressources en fer ont été vérifiées sur le terrain, des échantillons au hasard et en rainure ont été prélevés et testés, et, lorsque possible, la position spatiale et l'orientation des formations ferreuses ont été évaluées.

Cartier Iron continuera de mettre l'accent sur le projet de Penguin Lake, où elle a trouvé une formation de fer à haute teneur de 1 600 mètres au cours d'une campagne de forage de 10 trous sur 3 315 m l'hiver dernier. Une estimation des ressources minérales de ce programme est attendue dans les prochaines semaines. Le récent programme d'exploration des sols permettra également à la Société de mettre la priorité sur les programmes d'exploration qui continuent et de réduire les possessions de terrains et les coûts dans les zones identifiées comme ayant un potentiel de ressources limité ou nul. Les Gagnon Holdings sont actuellement explorés suite à une convention d'option avec Champion Iron Mines Limited (TSX: CHM), dans le cadre de laquelle Cartier Iron a obtenu le droit de gagner un intérêt de 65 % dans les concessions riches en fer (voir le communiqué de presse de Cartier Iron daté du 11 décembre, 2012).

John Langton, le président de Cartier Iron, note : « *La Société a pleinement profité de l'opportunité de travail sur le terrain cet été en raison des mauvaises conditions du marché. La cartographie géologique est un outil d'exploration économique et qui génère des projets, fondamental pour l'efficacité de tout programme d'exploration. Avec une meilleure compréhension de la géologie, la Société peut mieux concentrer ses programmes qui continuent, et présenter plus clairement le potentiel économique de ses projets aux parties concernées.* »

En tout, 221 points d'informations géologiques (PIG) ont été visités dans les propriétés de Big Three Lake, Aubertin-Tougard, Silicate-Brutus et Round Lake. Un total de 100 échantillons, comprenant 81 échantillons au hasard et 19 échantillons pris dans 13 rainures, ont été recueillis et envoyés pour analyses.

#### Big Three Lake

34 PIG (affleurements) au total ont été visités, et 8 échantillons ont été collectés pour évaluation. La teneur moyenne en fer total (FeT) des échantillons recueillis dans les formations ferreuses est de **35,5 %** de FeT.

Le potentiel de la propriété constitue une unité de spécularite en forme de J, orientée nord-ouest, de 3 km de long sur 25 à 35 m d'épaisseur, logée dans un étroit pli synclinal retourné, dont les pentes nord descendent doucement vers l'est. Aucun forage de suivi n'est prévu pour Big Three Lake pour le moment.

#### Aubertin-Tougard

Deux principales zones cibles de formations ferreuses ont été inspectées : 1) la partie est du principal lot de concessions minières, qui repose sur une anomalie magnétique/de gravité de 5 km de long, coïncidant avec un cœur synforme de gneiss quartz-magnétite, et ; 2) la partie ouest des concessions, qui repose sur deux anomalies magnétiques/de gravité orientées nord-ouest, coïncidant avec des ensembles de formations de fer hématite, comme confirmé sur le terrain par la présence de grands et abondants blocs angulaires de quartz-hématite spéculaire +/- gneiss magnétite et une formation de fer à faible teneur.

Au cours du programme de cartographie, 92 sites d'affleurement ont été visités, et 30 échantillons recueillis. De plus, 11 de ces sites ont été choisis pour des échantillons en rainure, avec le prélèvement de 17 échantillons. Les concentrations moyennes en fer total (FeT) pour les cinq principales zones d'échantillonnage (**zone d'Aubertin : 32,6 % FeT ; zone nord d'Aubertin : 31,6 % FeT ; zone de Lise Lake : 30,4 % FeT ; zone Hydro : 33,2 % FeT, et ; Speck Lake : 33,2 % FeT**), montrent que le projet contient une formation à haute teneur de quartz-hématite +/- fer magnétite et une formation à faible teneur de fer.

Un forage de suivi des deux principales anomalies à Aubertin-Tougaard est nécessaire pour une meilleure évaluation.

#### Silicate-Brutus

Au total, 95 affleurements ont été visités, et 45 échantillons, dont deux en rainure, ont été recueillis pour évaluation. Les échantillons de formation ferreuse recueillis qui ont été visuellement estimés comme ayant une teneur en fer potentiellement exploitable (c.-à-d. > 15 %), contenaient en moyenne **30,6 % FeT**, indiquant que le projet possède potentiellement des dépôts de formation ferreuse quartz-hématite/magnétite à haute teneur. Les résultats des tests composites obtenus à partir du forage historique (1961) montraient une moyenne de **30,3 % FeT\*** (GM12097, page 12).

*\* Ces résultats sont ceux du forage historique et ne doivent donc pas être considérés en accord avec les normes National Instrument 43-101, et il ne faut donc pas s'y fier. Les résultats d'analyses historiques et les ressources minérales historiques qui y sont liées sont rapportés dans le dossier d'évaluation GM12097 de Quebec Cartier Mining Co. Cette évaluation de ressources a été prise en compte dans le rapport original, mais n'a pas été vérifiée, elle n'est pas traitée comme une estimation actuelle, et il ne faut pas s'y fier. Les trous de forage historiques ne sont pas indiqués avec leur largeur réelle, et sont également rapportés dans le même dossier d'évaluation.*

Comme les principales anomalies de Silicate-Brutus chevauchent les limites de la propriété partagées avec ArcelorMittal, Cartier Iron ne compte pas injecter de capitaux substantiels dans l'exploration de cette propriété tant qu'un accord satisfaisant d'exploration et d'exploitation ne sera pas négocié avec ArcelorMittal.

#### Round Lake

L'exploration de la propriété de Round Lake comprenait une cartographie et une prospection de reconnaissance géologique, autour des présences de fer cataloguées dans la province, c'est-à-dire : Aubrey Lake, Black Dan, Heart Lake, et Thémis 4. Des formations ferreuses riches en magnétite à haute teneur ont été remarquées dans tous ces lieux. Voici les observations préliminaires concernant la minéralisation en magnétite à haute teneur : Aubrey Lake (côté ouest) - 40 mètres de large (en surface) descendant à -50° nord-est ; Black Dan (extrémité sud), 70 mètres (en surface) de magnétite à haute teneur (25-40 % de magnétite), descendant de -60° à -80° nord-est ; Heart Lake (extrémité sud), 50 mètres (largeur de surface) de magnétite à haute teneur descendant de -25° à -50° nord-est ; Thémis 4, zone de 25-35 mètres de large (en surface) avec pente de -55° vers le nord-est.

Un total de 53 échantillons a été recueilli pour des tests, dont 42 contiennent une teneur en fer potentiellement exploitation (c.-à-d. > 15 % de fer) : ces échantillons contenaient en moyenne **29,7% de FeT**.

La propriété de Round Lake accueille aussi le projet Penguin Lake. Une exploration plus poussée sera nécessaire pour déterminer si ces dépôts voisins peuvent être suivis simultanément en intégrant Penguin Lake comme une partie du développement de la zone.

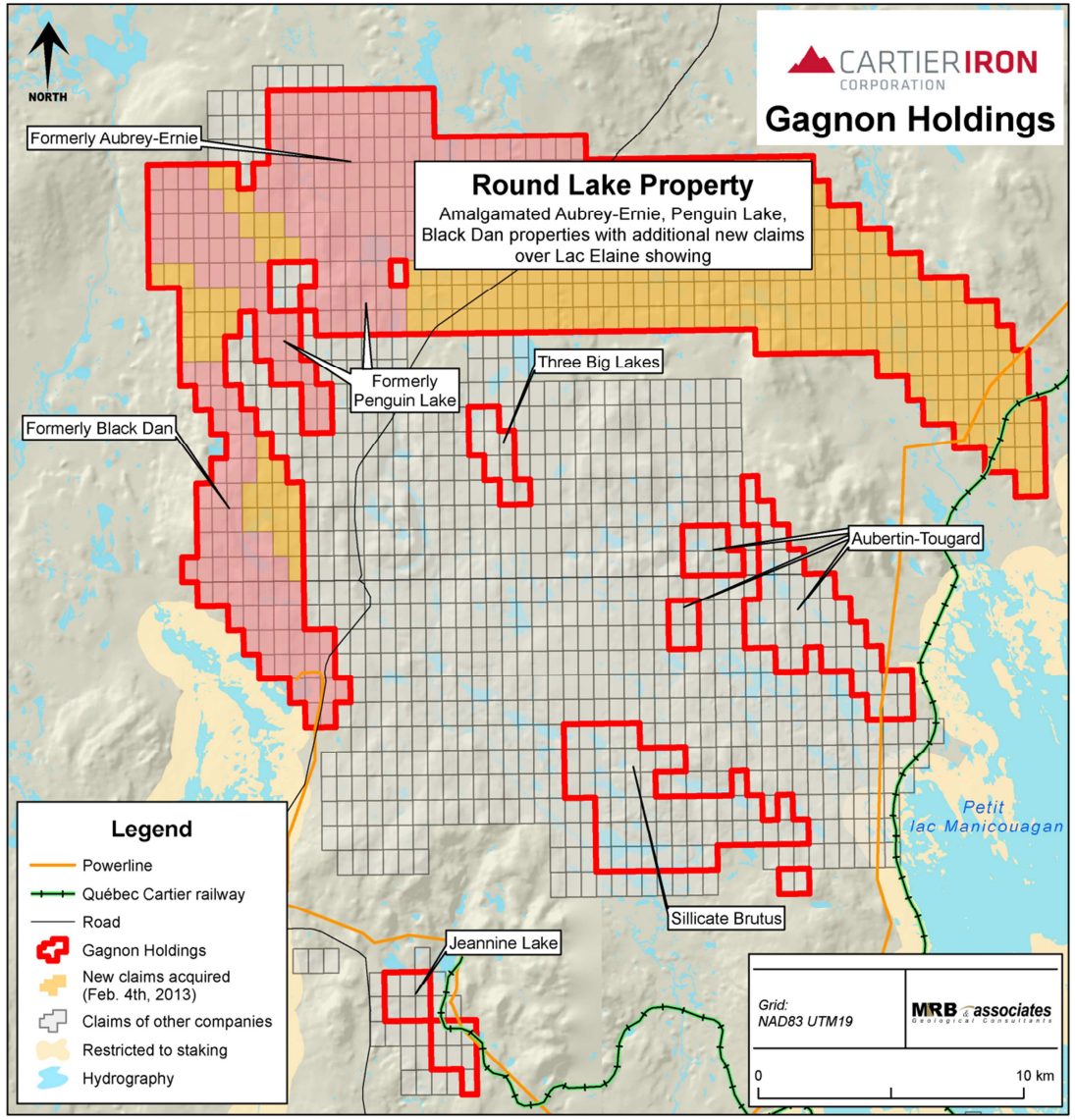
#### ***À propos de Cartier Iron Corporation***

Cartier Iron est une Société d'exploration et d'exploitation qui s'attache à découvrir et à exploiter des ressources significatives en minerai de fer dans l'est du Canada, et plus particulièrement dans la province du Québec. Les projets de la Société sont notamment les Gagnon Holdings dans la région de la Côte-Nord au centre-est du Québec, et la prospection de Rivière Borel dans la région de Nunavik au nord du Québec.

*Les informations techniques de ce communiqué de presse ont été préparées par John Langton (géoscientifique professionnel), président et un des directeurs de la Société, et personne qualifiée selon la norme NI 43-101.*

Veillez consulter le site web de Cartier Iron : [www.cartieriron.com](http://www.cartieriron.com).









---



**Figure 1: Claim Map of Gagnon Holdings; Cartier Iron Corp.**

**Schéma 1 : Carte des concessions de Gagnon Holdings ; Cartier Iron Corp.**

Formerly Aubrey-Ernie	Anciennement Audrey-Ernie
Formerly Black Dan	Anciennement Black Dan
Formerly Penguin Lake	Anciennement Penguin Lake

<p align="center"><b>Round Lake Property</b></p> <p align="center">Amalgamated Aubrey-Ernie, Penguin Lake, Black Dan properties with additional new claims over Lac Elaine showing</p>	<p align="center"><b>Propriété de Round Lake</b></p> <p align="center">Fusion des propriétés d'Aubrey-Ernie, Penguin Lake et Black Dan avec les nouvelles concessions supplémentaires sur Lac Elaine</p>
<p align="center"><b>Legend</b></p> <ul style="list-style-type: none"> <li> Powerline</li> <li> Québec Cartier railway</li> <li> Road</li> <li> Gagnon Holdings</li> <li> New claims acquired (Feb. 4th, 2013)</li> <li> Claims of other companies</li> <li> Restricted to staking</li> <li> Hydrography</li> </ul>	<p align="center"><b>Légende</b></p> <p>Ligne électrique Chemin de fer Québec Cartier Route Gagnon Holdings Nouvelles concessions acquises (4 fév. 2013) Concessions d'autres sociétés Limitées au jalonement Hydrographie</p>
<p>Grid: NAD83 UTM19</p> <p align="center"><b>MRB</b> <i>associates</i> <small>Geological Consultants</small></p> <p>0 <span style="float: right;">10 km</span></p>	<p>Quadrillage :</p>